

ソフトウェアライセンス調査 台帳作成に関する補足資料

〔新規採用者向け〕

企画部情報企画課
ソフトウェアライセンス調査担当
作成：平成22年1月
新規採用者向け改訂：平成22年4月

目次

- [I. 調査を始める前に\(1\)](#)
- [I. 調査を始める前に\(2\)](#)
- [II. ソフトウェアライセンス調査の手順](#)
- [III. PC等管理台帳作成支援ツール利用による台帳作成について\(1\)](#)
- [III. PC等管理台帳作成支援ツール利用による台帳作成について\(2\)](#)
- [III. PC等管理台帳作成支援ツール利用による台帳作成について\(3\)](#)
- [IV. 台帳作成支援ツールを使用しない台帳作成について](#)
- [IV. 台帳の提出について](#)
- [V. PC等管理台帳について](#)
- [VI. 台帳の提出について](#)
- [VII. 台帳作成支援ツールについて](#)
- [VIII. 専用ホームページについて](#)
- [IX. その他の事項について](#)
- [X. Mac OS 9.2の確認方法\(1\)](#)
- [X. Mac OS 9.2の確認方法\(2\)](#)
- [X. Mac OS 9.2の確認方法\(3\)](#)
- [XI. Mac OS 10.4の確認方法\(1\)](#)
- [XI. Mac OS 10.4の確認方法\(2\)](#)
- [XI. Mac OS 10.4の確認方法\(3\)](#)
- [XI. Mac OS 10.4の確認方法\(4\)](#)
- [XII. Macintosh版台帳作成支援ツールがうまく動作しない時の対応\[1\]](#)
- [XII. Macintosh版台帳作成支援ツールがうまく動作しない時の対応\[2\]](#)
- [XIII. Windows版支援ツールで実行途中でエラーが出た場合](#)
- [XIII. Macintosh版支援ツールで実行途中でエラーが出た場合](#)

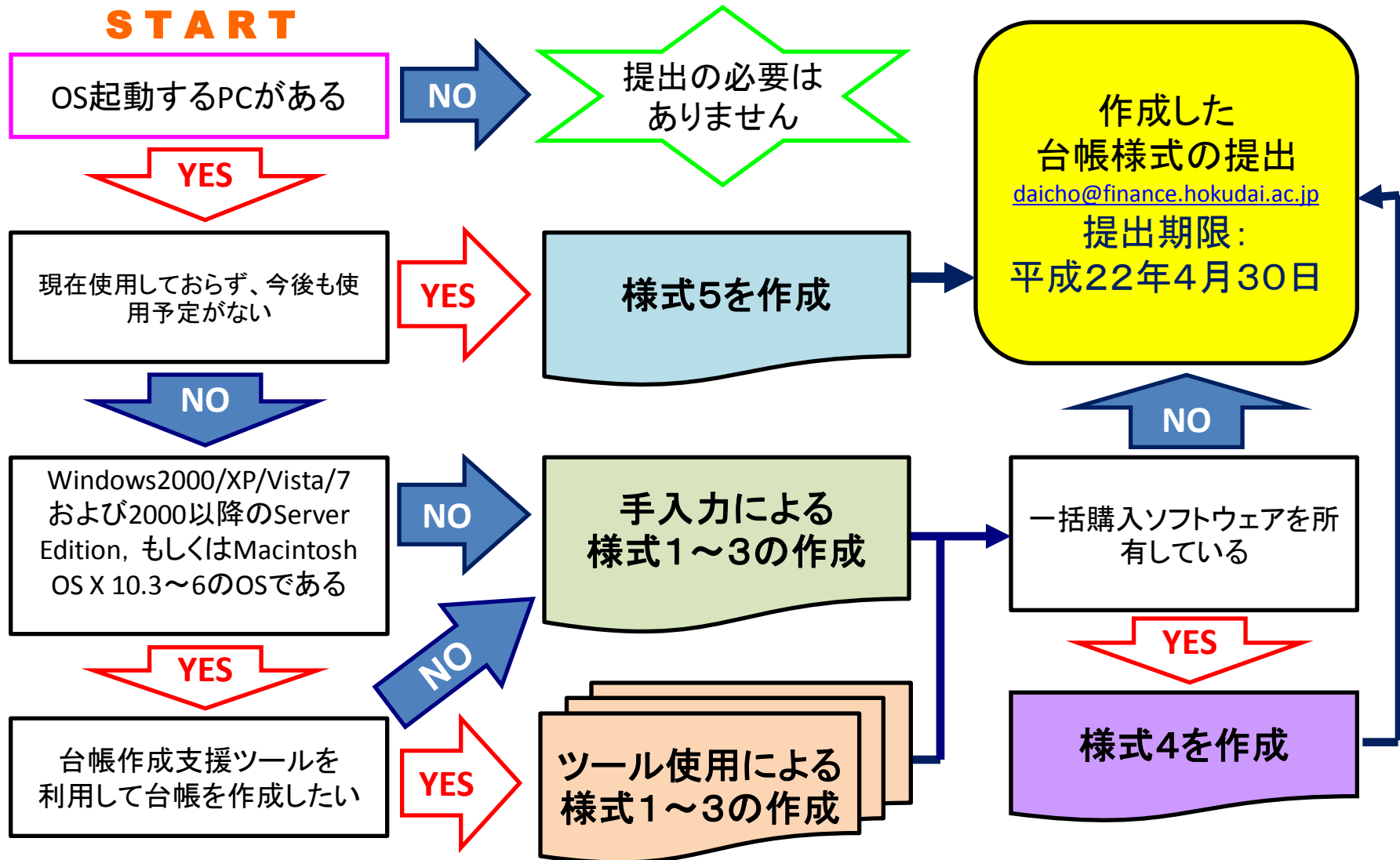
I . 調査を始める前に(1)

- この補足資料では、ソフトウェアライセンス調査をどのように行えばいいかを説明しております。
- 本調査は「国立大学法人北海道大学ソフトウェア資産管理規程」(海大達第135号)に規定されているとおり、ソフトウェアライセンスが適正に管理されているかの点検・確認を行う事が目的となっております。
- 調査手法については、[「台帳作成支援ツールを使用した調査・台帳作成」](#)、[「目視による調査及び手入力\(記入\)での台帳作成」](#)の2つの方法をご用意しています。
- Windows98/95,MS-DOS,MacintoshOS 10.3以前(Mac OS 9,8,7),Linux等のOSについては、台帳作成支援ツールの仕様により使用出来ません。従いまして、台帳作成支援ツール不使用の調査になり、すべての調査項目は手入力ということになります。
- どの調査様式を使用するかについては[次頁](#)のチャートで示しております。

I. 調査を始める前に(2)

●このチャートで作成が必要な様式をご確認ください。

START



Ⅱ. ソフトウェアライセンス調査の手順

1. 調査対象PC等の準備

Yes.

台帳作成支援ツールが使用出来るOSである。

No.

台帳作成支援ツール使用の場合

ツールが使用出来ないOSである・または
ツールを使用せずに台帳を作成したい場合
手入力

2. ツールのダウンロード

2.台帳のダウンロード

3. ツールの実行

4. PC等管理台帳の入力・編集

5. ファイルの提出

提出先: daicho@finance.hokudai.ac.jp

提出期限: 平成22年4月30日

Ⅲ. PC等管理台帳作成支援ツール利用による台帳作成について(1)

- 作成支援ツールを実施するだけでは提出用台帳の作成は終了しません。ツール使用後に必ず追加入力が必要となります。ご協力をお願いします。
- 現在は様式1にてすべて対応しております。
- 台帳作成支援ツールを使用する場合は、まず[情報環境推進本部HP](#)から、上記区分に該当する様式のツール(zipファイル)をダウンロードし解凍します。
- 実行しますといくつかのメッセージを出力した後、ツールを実行したPCのデスクトップ上にPC等管理台帳の様式と同等のデータが記入されている.slkファイルが作成されます。
- 作成された.slkファイルは、Microsoft Excel , Gnumeric , Open Office Calc,三四郎, Lotus1-2-3などの表計算ソフトで編集出来ますので、それらを利用して追加記入部分の入力を行うこととなります。

Ⅲ. PC等管理台帳作成支援ツール利用による台帳作成について(2)

- ツール使用後の台帳追加入力については台帳本紙の注意書き及び作成に当たっての注意事項及び参考事項を参考に記入してください。
- 台帳作成支援ツール本体の動作については下記に詳細な手順書がありますのでそちらも併せてお読みいただくことをおすすめします。

台帳作成支援ツールの使い方(Windows版)

台帳作成支援ツールの使い方(Macintosh OS X版)

- 台帳作成支援ツールについて、エラーが発生した場合は、
XI. Windows版支援ツールで実行途中でエラーが出た場合
XII. Macintosh版支援ツールで実行途中でエラーが出た場合
を参照して、ツールにて作成されたすべてのファイルをメール添付して下記お問い合わせメールアドレスに送信してください。
- お問い合わせメールアドレス
chosaga@finance.hokudai.ac.jp

Ⅲ. PC等管理台帳作成支援ツール利用による台帳作成について(3)

- ネットワーク未接続・直接検査機器等のみに接続しているPC等の場合
ネットワーク未接続のPCについては、ネットワーク未接続用の台帳作成支援ツールを用意しております。

企画部情報企画課ライセンス管理担当

問い合わせ先: chosaga@finance.hokudai.ac.jp までご連絡ください。

MACアドレス・IPアドレスは空欄か「未接続」で構いません。ファイル名については、PC等の名称か、使用者が個別に識別出来る名称で命名してください。

- デュアルブート機の取り扱いについて

Intel MacなどでDual Boot(デュアルブート)機能を利用し、複数のOSを使用している場合は、OS単位での調査結果を提出していただくことになります。

提出するPC等管理台帳ファイルは各OS毎になります。その際、ネットワークカードを同一のものを使用している場合、提出ファイル名が重複する可能性があるため、ツールでのファイル名の生成はMACアドレスのファイル名の最後に、Windows OSなら[w],Macintosh OSなら[m]と表示しております。Unix系OSとのデュアルブート使用の際は、Unix系OS等のファイル名に[u]を追加して、送付してください。

1台のPC等で2つのOSが別々のネットワークカードを使用している場合(Windowsは有線LANカード, Macintoshは無線LANカードの場合など)は、自動生成されるファイル名はそのままで提出して下さい。

IV. 台帳作成支援ツールを使用しない台帳作成について

- 台帳作成支援ツール不使用の場合は、PC等管理台帳様式（Excel/Gnumeric/三四郎/Open Office Calc形式[すべて内容は同様]）を[情報環境推進本部HP](#)よりダウンロードし、記入・入力してください。
- 入力内容については、当該PCの情報を元に、記憶の範囲や手元にあるソフトウェアのパッケージ等を参考のほか、

[PC等管理台帳](#)の各様式内の解説、

[PC等管理台帳作成支援ツール用マニュアル](#)

[PC等管理台帳作成支援ツールを用いない場合のマニュアル
作成に当たっての注意事項及び参考事項](#)

をお読みになって記入してください。

V. PC等管理台帳について

- Virtual PC / VM Ware等の仮想PC環境の取り扱いについて
Virtual PCやVM Wareなどの他OSの仮想PC環境を使用出来るソフトウェアを利用し、複数のOSを使用している場合についても、OS単位での調査結果を提出していただくことになります。提出するPC等管理台帳ファイルは各OS毎になりますので、仮想PC環境にインストールしているソフトウェアがある場合は、OS別にそれぞれ記載してください。
- OS名については、(25)OS名と3. インストールソフトウェア情報」のソフトウェア名(29-1)ソフトウェア名称のどちらにも記入をお願いします。
- ソフトウェアライセンスの使用要件で特殊な形態や、PC等機器の特殊な使用形態については個別に勘案しますので、
問い合わせ先: chosaga@finance.hokudai.ac.jpにご相談ください。

VI. 台帳の提出について

- 提出は個人毎に提出します。ただし、講座等の単位でまとめて提出することは妨げません。
- メールに所有台数分を全て添付して送付しても構いません。
- 台帳作成支援ツール使用時には、ファイル名が自動的にMACアドレス番号を付しますので、そのMACアドレスが誤っていない限りはそのままのファイル名で送信してください。
- MACアドレス名を提出ファイル名として規定しておりますが、使用者が個別に識別出来る名称であれば構いません。

提出先：daicho@finance.hokudai.ac.jp

VII. 台帳作成支援ツールについて

- 台帳作成支援ツールについては下記資料に詳細な手順書がありますのでそちらをお読みください。

[台帳作成支援ツールの使い方\(Windows版\)](#)

[台帳作成支援ツールの使い方\(Macintosh OS X版\)](#)

- 台帳作成支援ツールについて、エラーが発生して場合は、
[XI. Windows版支援ツールで実行途中でエラーが出た場合](#)
[XII. Macintosh版支援ツールで実行途中でエラーが出た場合](#)
を参照して、ツールにて作成されたすべてのファイルをメール添付して下記お問い合わせメールアドレスに送信してください。
- お問い合わせメールアドレス
chosaga@finance.hokudai.ac.jp

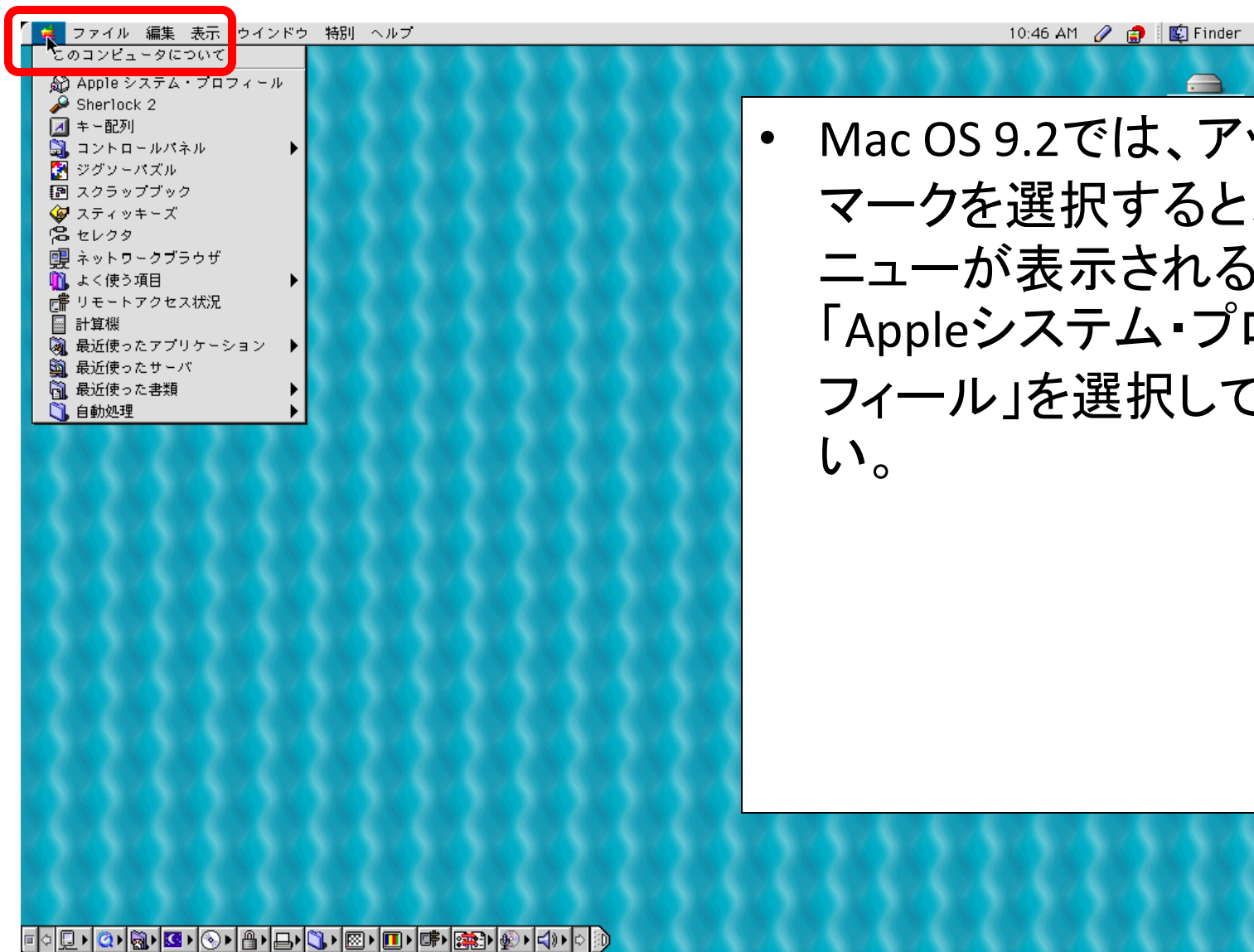
VIII. 専用ホームページについて

- ソフトウェアライセンス専用ホームページでは、[Q&A](#)等も掲載されておりますので参照ください。

Ⅸ. その他の事項について

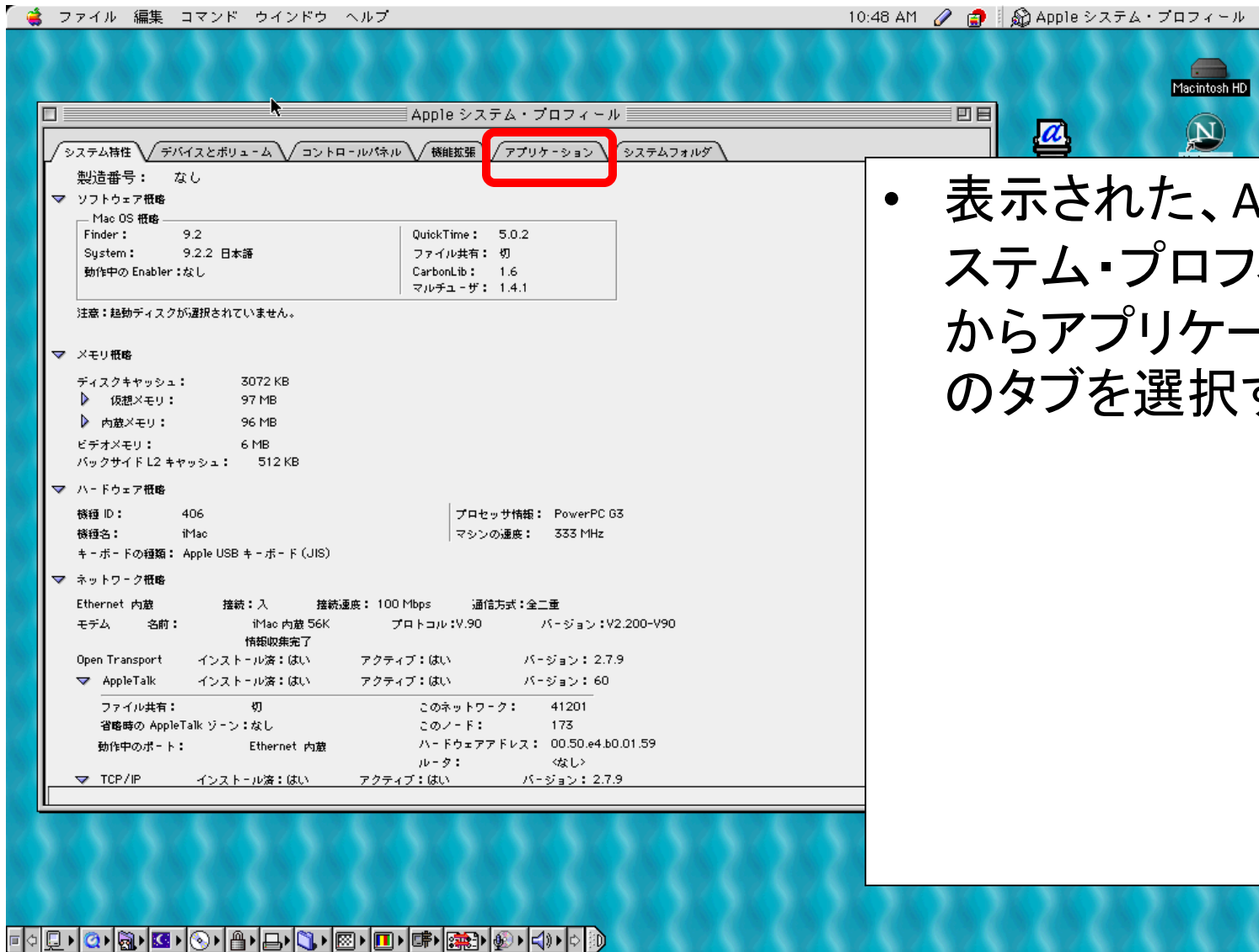
- ツールを使用して作成されるファイルは必ずデスクトップ上に作成されます。
- ソフトウェアライセンスの使用要件で特殊な形態や、PC等機器の特殊な使用形態についても個別に勘案しますので、問い合わせ先：chosaga@finance.hokudai.ac.jpにご相談ください。
- Excel等の表計算ソフトを所持していない場合には、印字された様式に手書きでの提出も可能です。印字された書式等はこちらから送付いたしますので、問い合わせ先：chosaga@finance.hokudai.ac.jpにご相談ください。
- 調査終了後、集計が終了次第、調査確認ステッカーを配布致します。

X. Mac OS 9.2の確認方法(1)



- Mac OS 9.2では、アップルマークを選択すると、メニューが表示されるので、「Appleシステム・プロフィール」を選択して下さい。

X. Mac OS 9.2の確認方法(2)



- 表示された、Apple システム・プロフィールからアプリケーションのタブを選択すると


X. Mac OS 9.2の確認方法(3)

Apple システム・プロフィール

システム特性 デバイスとボリューム コントロールパネル 機能拡張 アプリケーション システムフォルダ

名前	バージョン	メモリサイズ	ファイル...	Apple 製
Acrobat Reader 5.0	5.1	12 MB	6.45 MB	いいえ
Address Book Export	1.0	850 KB	432 KB	いいえ
Address Book shortcut	なし	200 KB	32 KB	いいえ
Apple Applet Runner	2.2.3	1 MB	296 KB	はい
Apple システム・プロフィール	2.6.3	3 MB	1.62 MB	はい
Apple ソフトウェア リストア	2.0.6	8 MB	528 KB	はい
Apple ソフトウェア リストア	2.0.2	12 MB	556 KB	はい
Apple ファイル保護	2.2	1 MB	156 KB	はい
Apple 署名検証	2.2	2.46 MB	544 KB	はい
AppleCD オーディオプレーヤ	2.5.2	800 KB	216 KB	はい
AutoMatch	3.0.3	400 KB	24 KB	はい
Build profile info web page	3.0.3	200 KB	20 KB	はい
Change display profile	3.0.3	200 KB	8 KB	はい
Citrix ICA クライアント	6.2	4.39 MB	1.39 MB	いいえ
Citrix ICA クライアント イディ	6.2	484 KB	560 KB	いいえ
Citrix ICA クライアントP-ガー	6.2	6.83 MB	120 KB	いいえ
Citrix ICA コネクションセンター	6.2	64 KB	40 KB	いいえ

見つかった項目数: 121

 Acrobat Reader 5.0
5.1
パッケージ情報: Adobe Acrobat Reader 5.1

作成日: 2002年 9月 17日 (火), 4:00:00 AM
修正日: 2002年 9月 17日 (火), 4:00:00 AM
場所: Macintosh HD:Applications (Mac OS 9):Acrobat Reader 5.0:

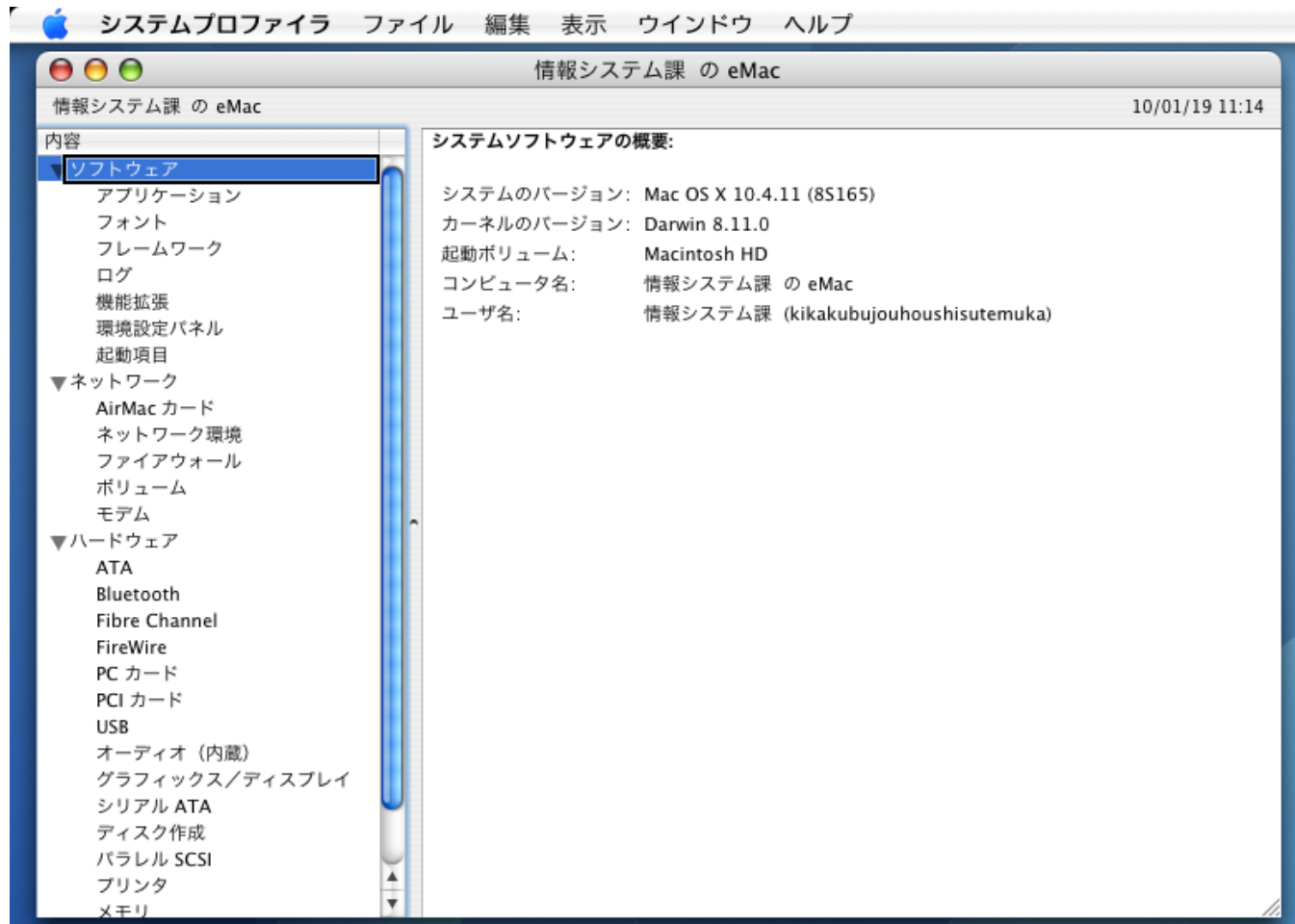
- インストールされているソフトウェアの一覧・インストール日等が出力されます
- こちらを参照して、コンピュータ等機器別管理台帳に記入してください。

XI. Mac OS 10.4の確認方法(1)



- Mac OS 10.4では、アップルマークを選択すると、メニューが表示されるので、「このMacについて」を選択して下さい。
- 「このMacについて」が表示されますので、詳しい情報のボタンを押すとさらに次の画面が出ます。

XI. Mac OS 10.4の確認方法(2)



- そのPCの情報が表示されます。

XI. Mac OS 10.4の確認方法(3)

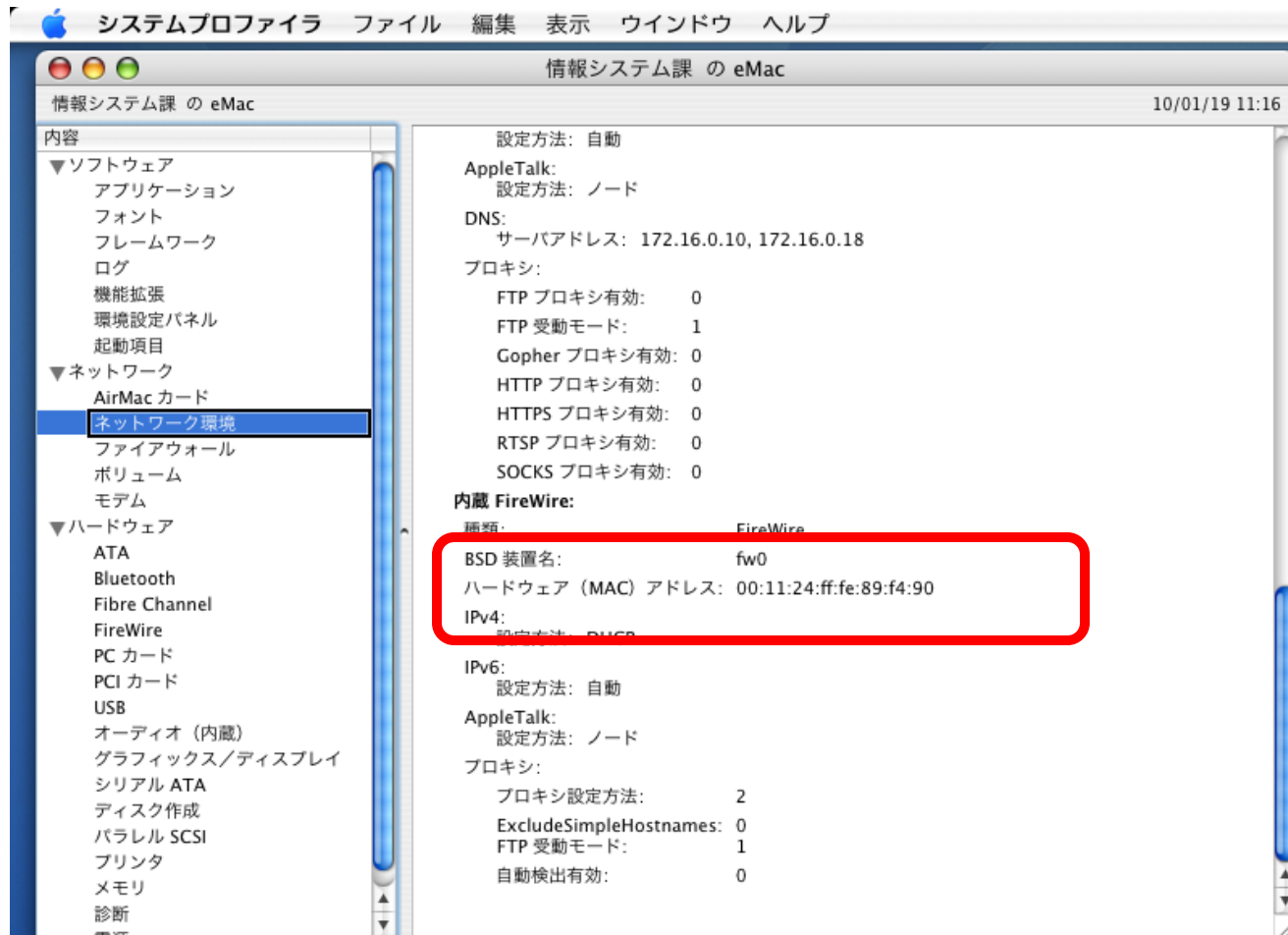
The screenshot shows the 'System Profiler' window in Mac OS 10.4. The window title is '情報システム課 の eMac'. The menu bar includes 'システムプロファイラ', 'ファイル', '編集', '表示', 'ウインドウ', and 'ヘルプ'. The left sidebar shows a tree view of system components, with 'アプリケーション' (Applications) selected. The main pane displays a table of installed applications with columns for 'アプリケーション名' (Application Name), 'バージョン' (Version), '最終変更日' (Last Modified), and '種類' (Type). Below the table, the details for 'Adobe Download Manager' are shown.

アプリケーション名	バージョン	最終変更日	種類
Adobe Download Manager	1.2.0.19	06/10/23 11:21	ネイティブ
Adobe Help Viewer 1.0	1.0	08/03/03 12:34	PowerPC
Adobe Reader	8.1.3	08/01/12 20:07	PowerPC
Adobe Reader Download Manager	2.1.0.29	06/10/20 17:08	ネイティブ
Adobe Updater	Adobe Updater 5.1.1.1113	09/10/30 10:03	ユニバーサル
AirMac 管理ユーティリティ	4.2		
AirMac 設定アシスタント	4.2		
Alerts Daemon	040322		
AppleScript ユーティリティ	1.0		
AppleWorks 6	6.2.9		
ATOK 2008 スタートアップツール	21.0.0		
ATOK 2008 バックアップツール	21.0.0		
ATOK 2008 操作ガイド	8.0 r22		
Audio MIDI 設定	2.1		
Automator	1.0.5		
AutoUpdate	041011		
Bluetooth ファイル交換	1.9.5		
Cert Manager	050811		
Chess	2.1		
Citrix ICA Client	7.0.0		

Adobe Download Manager:
バージョン: 1.2.0.19
最終変更日: 06/10/23 11:21
種類: ネイティブ (推奨) または Classic
場所: /Applications/Utilities/Adobe Download

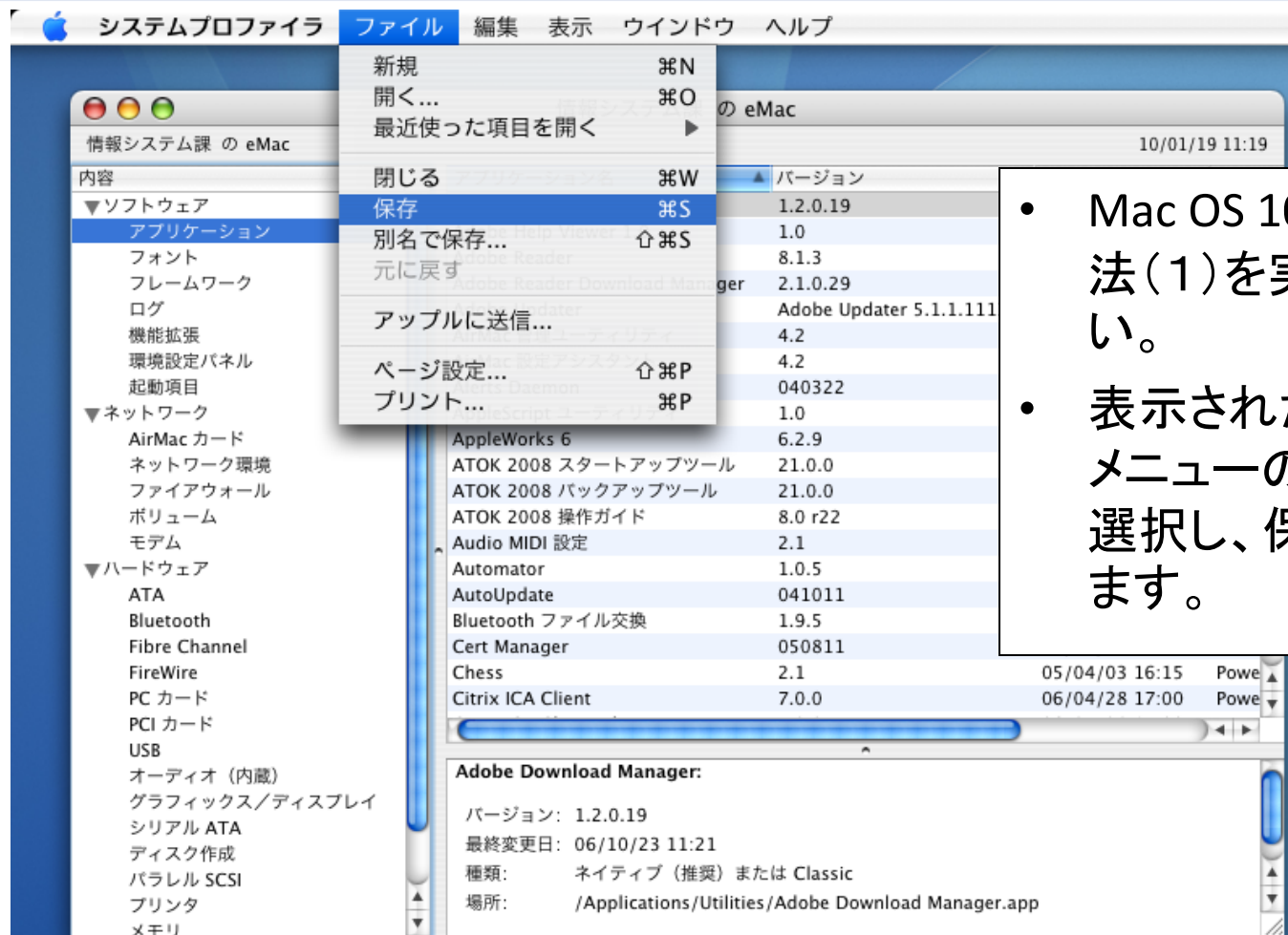
- 表示された画面でアプリケーションの欄をクリックするとインストールされているソフトウェアの一覧・インストール日等が出力されます
- こちらを参照して、コンピュータ等機器別管理台帳に記入してください。

XI. Mac OS 10.4の確認方法(4)



- ネットワーク情報MACアドレスについては、このように表示されております。

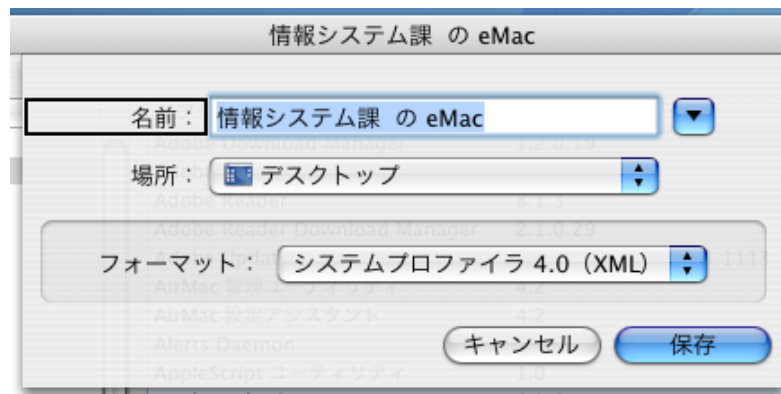
XII. Macintosh版台帳作成支援ツールがうまく動作しない時の対応〔1〕



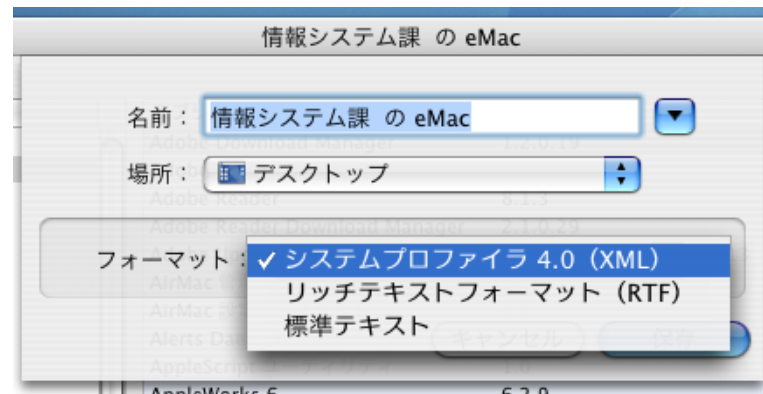
- Mac OS 10.4の確認方法(1)を実施してください。
- 表示された画面の上部メニューの「ファイル」を選択し、保存を押下します。

XII. Macintosh版台帳作成支援ツールがうまく動作しない時の対応〔2〕

①



②



③



- 保存画面が表示されます。
- ②でシステムプロファイラ4.0(XML形式)かどうかを確認して保存してください。
- ③場所の指定をしなければデスクトップに.spxファイルが保存されますので、そのファイルを chosapa@finance.hokudai.ac.jp に、送付してください。

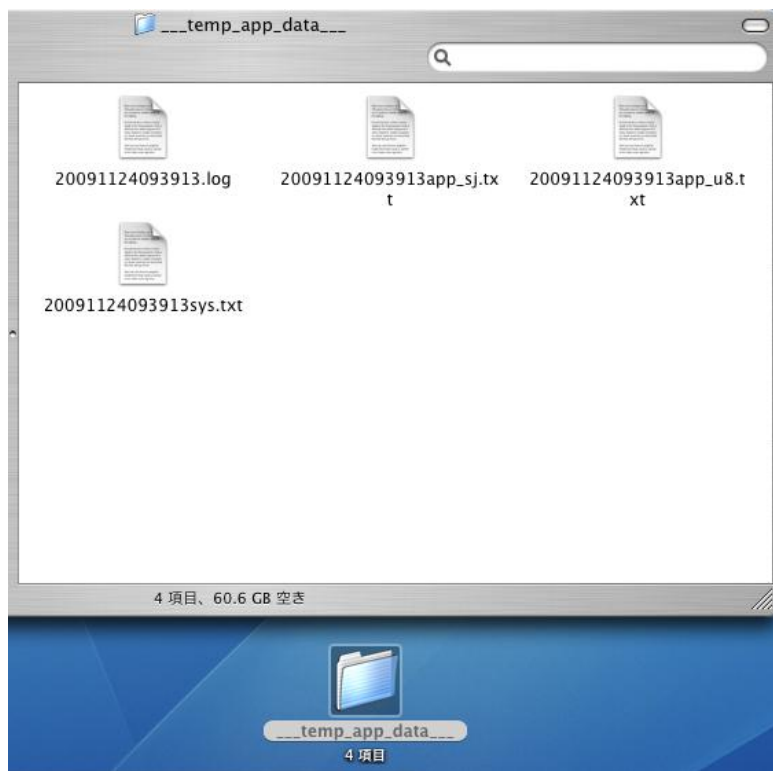
XIII. Windows版支援ツールで実行途中でエラーが出た場合



名前	更新日時	種類	サイズ
00-21-85-A6-8E-35.csv	2009/11/13 12:15	Microsoft Office ...	8 KB
appinfo.log	2009/11/13 12:15	テキスト ドキュメント	1 KB
just.txt	2009/11/13 12:15	テキスト ドキュメント	0 KB

- エラーが発生した場合は、Cドライブに、「\$\$\$temp_app_data\$\$\$」フォルダが作成されています
- この中のすべてのファイルを下記お問い合わせメールアドレスにメール添付してお問い合わせください
- お問い合わせメールアドレス
chosaga@finance.hokudai.ac.jp

XIII. Macintosh版支援ツールで実行途中でエラーが出た場合



- エラーが発生した場合は、デスクトップに、「___temp_app_data___」フォルダが作成されていますので
- この中のすべてのファイルを下記お問い合わせメールアドレスにメール添付してお問い合わせください
- お問い合わせメールアドレス

chosaga@finance.hokudai.ac.jp